

Handbuch

Hinweise zur technischen Nutzung des Formularbereichs des Zentralen Thüringer Formularservice (ThFS)

Version: 1.0

Thüringer Finanzministerium
Referat Informations- und Kommunikationstechnik

Inhaltsverzeichnis

1.	Geltungsbereich	3
2.	Nutzung von Formularen im Cirali®-XML-Formularformat [nachfolgend: XML-Formular] ...	3
2.1	Erstmaliger Aufruf.....	3
2.2	Bearbeitung und Speicherung.....	4
2.3	Öffnen von lokal abgespeicherten XML-Formularen.....	4
2.4	Drucken von XML-Formularen	5
2.5	Speicherung eines XML-Formulars im PDF-Format	6
3.	Nutzung von Formularen im PDF(F)-Formularformat	6
3.1	Öffnen von Formularen im PDF(F)-Formularformat	6
3.2	Speicherung von Formularen im PDF(F)-Formularformat.....	7
4.	Nutzung von Formularen im PDF(P)-Formularformat	8

Abbildungsverzeichnis:

Abbildung 1:	Auszug aus dem Zentralen Thüringer Formularenservice	3
Abbildung 2:	Signaturprüfung.....	3
Abbildung 3:	Ausschnitt: Darstellung des Cirali®-Formularviewers	3
Abbildung 4:	Darstellung des Speichersymbols in der Symbolleiste.....	4
Abbildung 5:	Schritt 1- Öffnen eines beliebigen Formulars im ThFS	4
Abbildung 6:	Schritt 2- Aufforderung zum Öffnen eines XML-Formulars	4
Abbildung 7:	Schritt 3- Öffnen eines lokal gespeicherten XML-Formulars.....	4
Abbildung 8:	Download-Bereich für den Cirali® Formularviewer	5
Abbildung 9:	Aufruf des Cirali® Formularviewers.....	5
Abbildung 10:	Aufruf zum Öffnen eines Cirali®-Formulars	5
Abbildung 11:	Aufruf zum Drucken eines Cirali®-Formulars.....	5
Abbildung 12:	Druckerauswahl Beispiel.....	6
Abbildung 13:	Druckerauswahl aus dem Cirali® Formularviewer heraus	6
Abbildung 14:	Auswahl des Formulars im PDF(F)-Format.....	6
Abbildung 15:	Aufruf der Druckfunktion über die Menüleiste	7
Abbildung 16:	Aufruf der Druckfunktion über die Symbolleiste	7
Abbildung 17:	Auswahl des Druckers.....	7
Abbildung 18:	Eingabe von Metainformationen.....	8
Abbildung 19:	Auswahl des Speicherortes.....	8
Abbildung 20:	Auswahl des Formulars im PDF(P)-Format	8

1. Geltungsbereich

Das Handbuch stellt eine technische Anleitung zur Nutzung und Bearbeitung der elektronisch bereitgestellten Formulare im Zentralen Thüringer Formularenservice (nachfolgend: ThFS) dar. Bitte beachten Sie auch die allgemeinen Ausführungen unter der Rubrik „Hinweise und Downloads“. Die technischen Beschreibungen sind auf Arbeitsplatz-PCs mit MS Windows Betriebssystemen ausgerichtet.

2. Nutzung von Formularen im Cirali®-XML-Formularformat [nachfolgend: XML-Formular]

2.1 Erstmöglicher Aufruf

Es wird empfohlen, zum Aufruf des ThFS den Internetbrowser Microsoft Internet Explorer zu nutzen. Für die Darstellung von XML-Formularen im Browser ist die Verfügbarkeit einer aktuellen Java-Laufzeit-Umgebung auf dem Arbeitsplatz-PC erforderlich. Bitte beachten Sie hierzu die unter der Rubrik „Hinweise und Downloads“ beschriebenen Nutzungsvoraussetzungen.

Beim ersten Aufruf eines XML-Formulars im ThFS ...







ID	Formulartitel	Formate
765	Anzeige der gewerblichen Tätigkeit auf dem Friedhof (Daueranzeige)	  
766	Anzeige der gewerblichen Tätigkeit auf dem Friedhof (Einzelanzeige)	  

Abbildung 1: Auszug aus dem Zentralen Thüringer Formularenservice

... erscheint folgender Sicherheitshinweis. Dieser muss mit → Ausführen bestätigt werden. Mit Ausführen des Befehls wird auf Ihrem Arbeitsplatz-PC der Cirali® Formularviewer in einem Java-Applet gestartet.



Abbildung 2: Signaturprüfung

Nach erfolgreichem Aufruf steht Ihnen das XML-Formular zur weiteren Bearbeitung zur Verfügung.

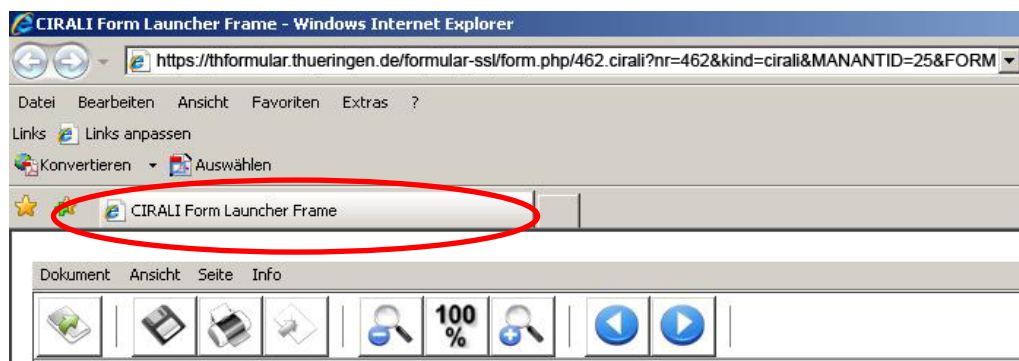


Abbildung 3: Ausschnitt: Darstellung des Cirali®-Formularviewers

2.2 Bearbeitung und Speicherung

Sie können nun das ausgewählte XML-Formular elektronisch ausfüllen. Durch das Anklicken der Pfeile in der Symbolleiste können Sie zwischen den Seiten innerhalb des Formulars navigieren. Um einen (Zwischen)Arbeitsstand zu speichern, wählen Sie in der Symbolleiste das → Disketten-Symbol aus.

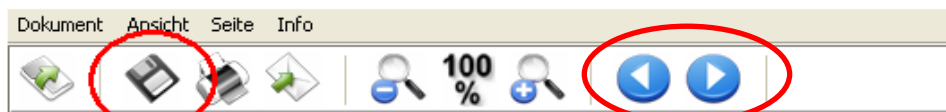


Abbildung 4: Darstellung des Speichersymbols in der Symbolleiste

Geben Sie nach der Aufforderung zum lokalen Speichern ein Verzeichnis auf Ihrem Arbeitsplatz-PC bzw. auf einem Netzlaufwerk an und vergeben einen Dateinamen, unter dem das Formular gespeichert werden soll. Das Formular hat die Dateiendung ***.cirali**.

2.3 Öffnen von lokal abgespeicherten XML-Formularen

Auf dem Arbeitsplatz-PC gespeicherte Formulare können über zwei Wege geöffnet werden:

a) ONLINE über den ThFS im Webbrowser:

- Öffnen Sie ein beliebiges XML-Formular im Formularbereich des ThFS in Ihrem Browser durch Doppelklick auf das → Java-Symbol.

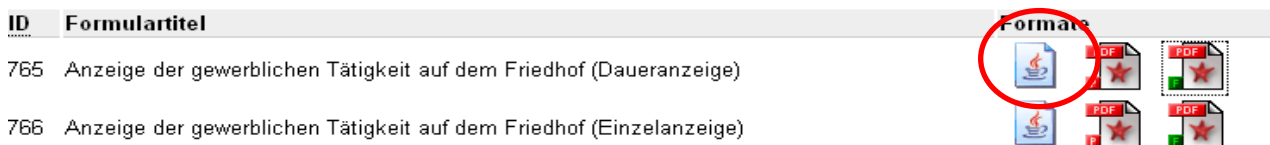


Abbildung 5: Schritt 1- Öffnen eines beliebigen Formulars im ThFS

- Zum Öffnen eines lokal abgespeicherten Formulars klappen Sie im Cirali® Formularviewer in der Menüleiste den Button → Dokument auf und klicken die Funktion → Öffnen an. Alternativ klicken Sie in der Symbolleiste auf den Button → Formular öffnen.

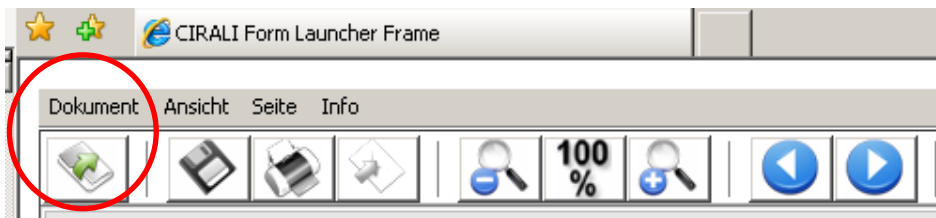


Abbildung 6: Schritt 2- Aufforderung zum Öffnen eines XML-Formulars

- Öffnen Sie nun das auf der lokalen Festplatte abgespeicherte Formular zur weiteren Bearbeitung.

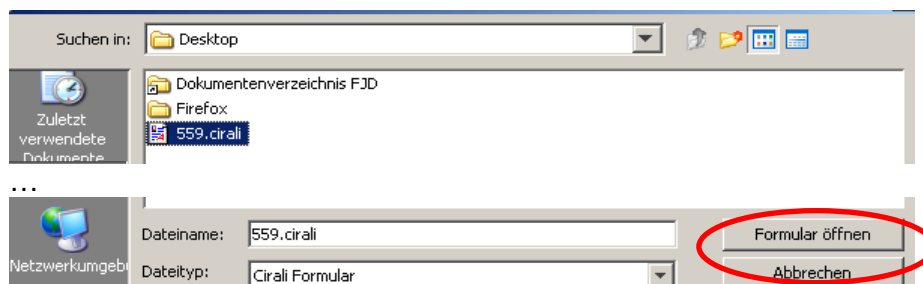


Abbildung 7: Schritt 3- Öffnen eines lokal gespeicherten XML-Formulars

Das auf der lokalen Festplatte abgespeicherte Formular steht Ihnen jetzt zur Weiterbearbeitung zur Verfügung.

b) OFFLINE über die lokale Arbeitsplatz-Installation des Cirali® Formularviewers:

Diese Variante steht ausschließlich für Arbeitsplatz-PC mit einem Windows-Betriebssystem zur Verfügung. Laden Sie den für die Darstellung von XML-Formularen erforderlichen Cirali® Formularviewer unter folgender Adresse herunter: <http://www.fjd.de/forum/viewtopic.php?f=21>

Bitte beachten Sie, dass Sie für die Installation des Programms Administrationsrechte auf dem Arbeitsplatz-PC benötigen!

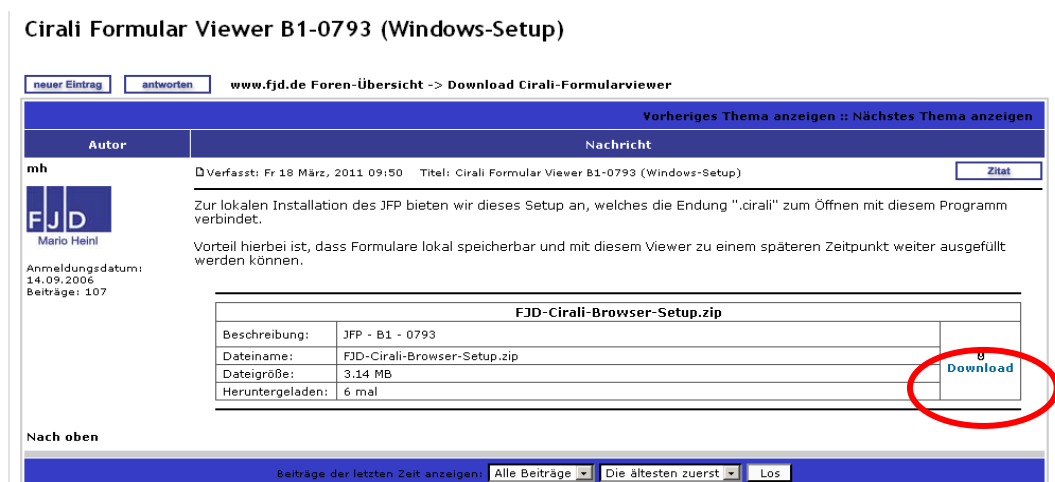


Abbildung 8: Download-Bereich für den Cirali® Formularviewer

- Die Installation des Cirali® Formularviewers ist auf dem Arbeitsplatz-PC entsprechend der Aufforderungen des Installationsassistenten durchzuführen.
- Starten Sie danach über das → Startmenü den lokal auf dem Arbeitsplatz-PC installierten Cirali® Formularviewer über den Aufruf des Programms → Cirali Browser.



Abbildung 9: Aufruf des Cirali® Formularviewers

- Öffnen Sie im Cirali® Formularviewer das lokal abgespeicherte Formular über die Menü- oder Symbolleiste, siehe Tz. 2.3 a).

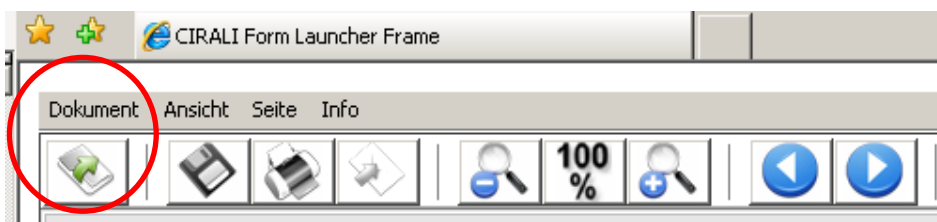


Abbildung 10: Aufruf zum Öffnen eines Cirali®-Formulars

2.4 Drucken von XML-Formularen

Zum Drucken eines XML-Formulars klicken Sie in der Symbolleiste auf das → Drucker-Symbol und wählen Sie den Drucker aus, auf dem das Formular ausgedruckt werden soll.

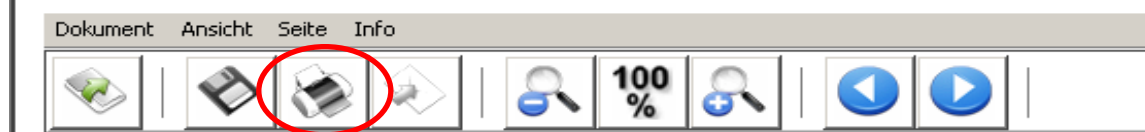


Abbildung 11: Aufruf zum Drucken eines Cirali®-Formulars

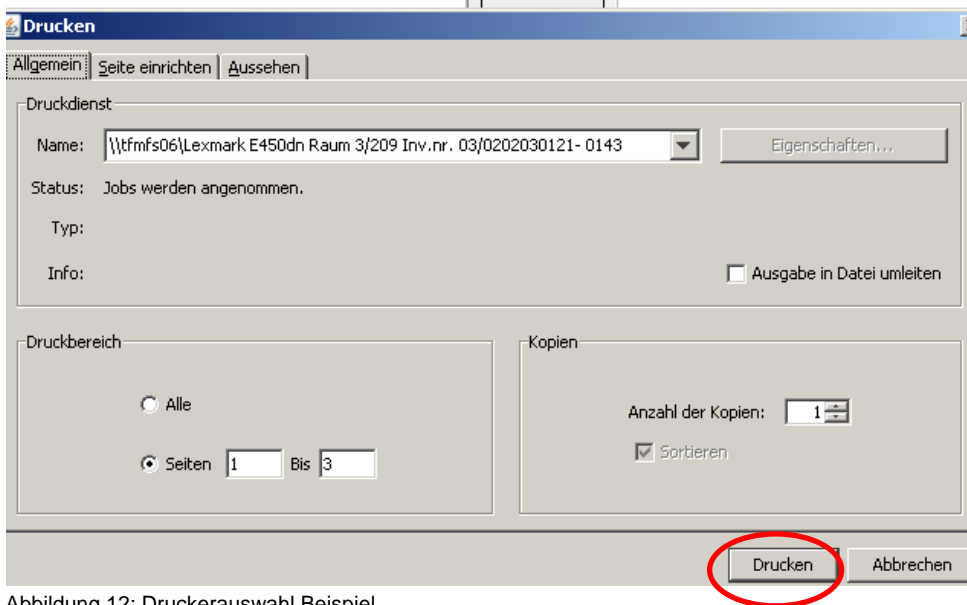


Abbildung 12: Druckerauswahl Beispiel

2.5 Speicherung eines XML-Formulars im PDF-Format

Liegt ein endgültiger Bearbeitungsstand des Formulars vor, kann dieses im PDF-Format auf dem Arbeitsplatz lokal gespeichert werden. Damit ist das Formular im Nachgang nicht mehr veränderbar¹.

Klappen Sie hierzu in der Menüleiste den Button → Dokument auf und klicken die Funktion → in PDF umwandeln an. Wählen Sie anschließend einen Speicherort auf Ihrem Arbeitsplatz-PC und einen Dateinamen, unter dem das Formular gespeichert werden soll, aus. Das Formular hat die Endung ***.pdf**. Das Formular ist mit dem kostenfreien Acrobat Reader aufrufbar. Es kann über die Nutzung des Acrobat Reader ausgedruckt und mit einem Mailprogramm als Mailanhang elektronisch versendet werden.

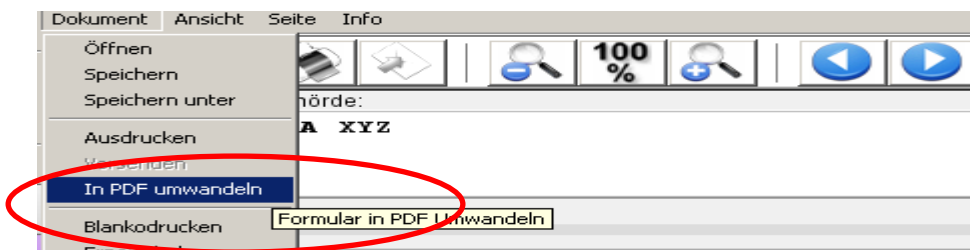


Abbildung 13: Druckerauswahl aus dem Cirali® Formularviewer heraus

3. Nutzung von Formularen im PDF(F)-Formularformat

3.1 Öffnen von Formularen im PDF(F)-Formularformat

Zum Öffnen eines Formulars im PDF(F)-Format wählen Sie das Formular im ThFS durch Doppelklick auf das Symbol aus. Die Formulare können online interaktiv direkt am Arbeitsplatz-PC ausgefüllt und ausgedruckt werden.

ID	Formulartitel	Formate
765	Anzeige der gewerblichen Tätigkeit auf dem Friedhof (Daueranzeige)	
766	Anzeige der gewerblichen Tätigkeit auf dem Friedhof (Einzelanzeige)	

Abbildung 14: Auswahl des Formulars im PDF(F)-Format

¹ Änderungen nur beim Vorliegen einer Adobe Acrobat Vollversion möglich

3.2 Speicherung von Formularen im PDF(F)-Formularformat

Liegt ein endgültiger Bearbeitungsstand des Formulars vor, kann dieses im PDF-Format auf dem Arbeitsplatz lokal gespeichert werden, siehe Tz. 2.5. Zum Speichern klappen Sie in der Menüleiste den Button → Datei auf und klicken die Funktion → Drucken an...

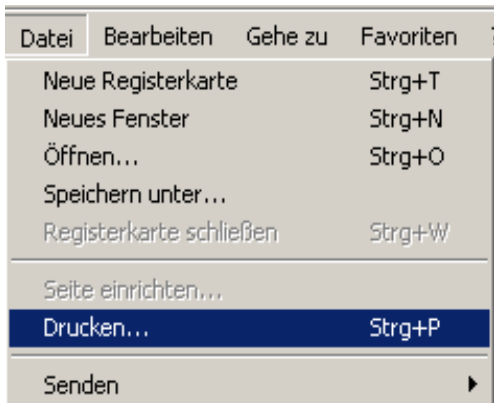


Abbildung 15: Aufruf der Druckfunktion über die Menüleiste

oder klicken auf der Symbolleiste auf das → Drucker-Symbol.



Abbildung 16: Aufruf der Druckfunktion über die Symbolleiste

Im Fenster Drucken klappen Sie das Auswahlfeld → Name: auf, wählen den → PDFCreator als aktiven Drucker aus und klicken auf → OK.

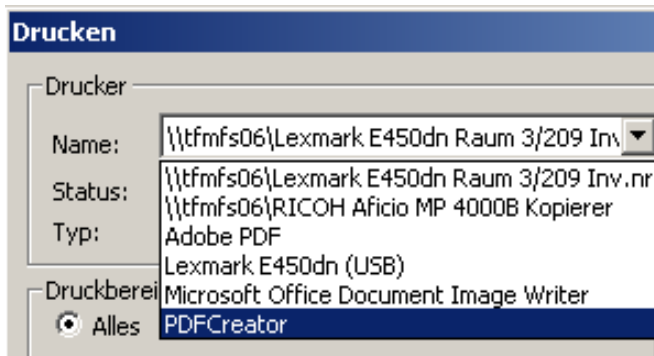


Abbildung 17: Auswahl des Druckers

In der Rubrik „Hinweise+Downloads“ sind unter dem Thema „Formularformate“ Informationen zu dem Download und der Installation der Software PDFCreator zusammengestellt.

In der Erfassungsmaske können sie einen Dateinamen sowie sonstige Informationen zu dem Formular eingeben. Die Beendigung der Eingaben bestätigen Sie über den Button → Speichern.

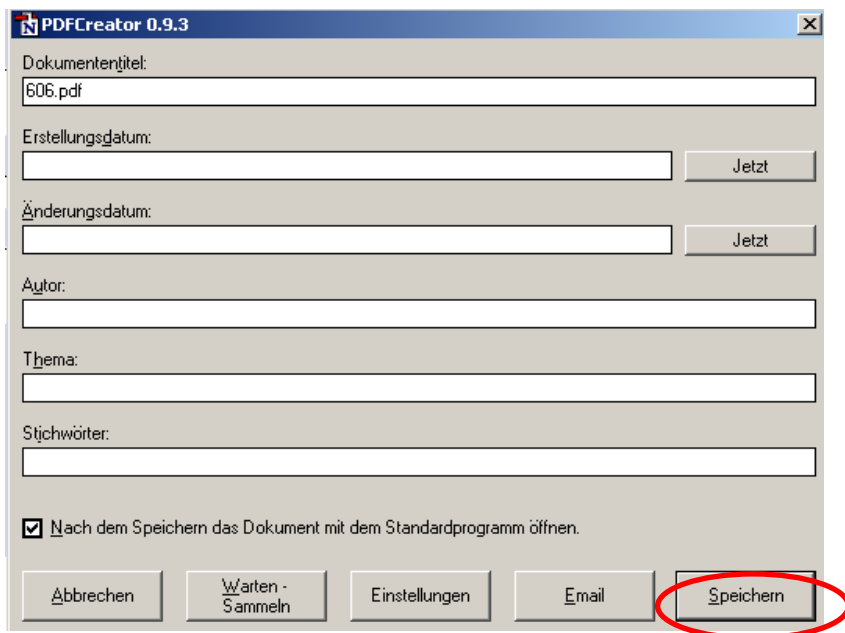


Abbildung 18: Eingabe von Metainformationen

Wählen Sie anschließend einen Speicherort auf Ihrem Arbeitsplatz-PC und einen Dateinamen, unter dem das Formular gespeichert werden soll, aus. Das Formular hat die Endung ***.pdf**.

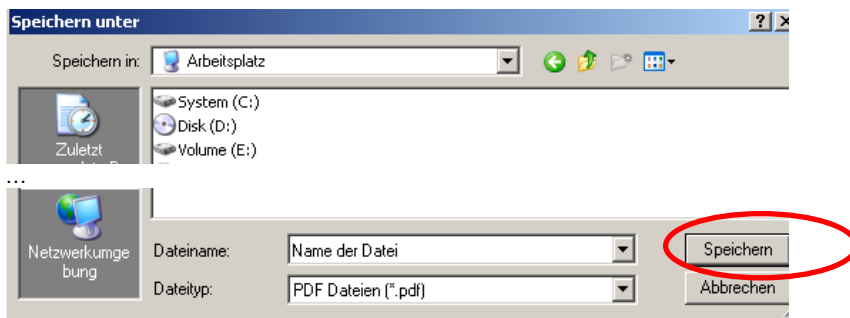


Abbildung 19: Auswahl des Speicherortes

4. Nutzung von Formularen im PDF(P)-Formularformat

Zum Öffnen eines Formulars im PDF(P)-Format wählen Sie das Formular im ThFS durch Doppelklick auf das Symbol aus. Die Formulare können ausgedruckt und als Leerformulare gespeichert werden. Eine elektronische Bearbeitung ist nicht möglich.

ID	Formulartitel	Formate
765	Anzeige der gewerblichen Tätigkeit auf dem Friedhof (Daueranzeige)	
766	Anzeige der gewerblichen Tätigkeit auf dem Friedhof (Einzelanzeige)	

Abbildung 20: Auswahl des Formulars im PDF(P)-Format